

1933年地震,古城迭溪消失

阿坝州的岷江上游是青藏高原的东部边缘山区,汶川便是岷江流域的。

由成都平原向西上到高原上3600米左右的红原草地,中间要经过一些高低的“阶梯”地段。本地河谷虽然海拔不高,但附近的高山却大多陡拔险峻,如同高低两个平原间土地突然起了“皱折”;登上高原后,反而山势起伏变得和缓。此地山高谷深,河谷平原狭小,自古以来这是被称为“羌人”的族群所住的地方。本地沿岷江有几个山间城镇,由北到南便是松潘、茂县、汶川、映秀,这些都是过去中原国防范“羌人”或“西番”的军事重镇。此回震央所在的映秀,古称“娘子关”,汶川城区的上方还有古长城及烽燧遗迹,都显示出本地过去的军事边疆性质。

在松潘与茂县之间,原来有一古城迭溪,也是由军营发展而来,现在却无此城,这是因为1933年曾发生一场7.5级的大地震。震下的山石在此堵住岷江,将迭溪整个没入堰塞湖(今迭溪海子)中。

汶川多羌寨,寨深且高

岷江有许多的支流,如杂谷脑河、黑水河、永和沟、水磨沟、松坪沟、热务河等等。这些较大的溪流又有些小支流,夹在险峻的高山之间,一般称为“沟”。羌族的村落——本地汉语称作“寨子”,便分布在一个个的沟中。

进入一条沟,经常先要走过一条跨越溪流的吊桥,然后便沿着小溪前行,溪两岸或是高耸光秃的山壁,或是茂密的山林。一条沟有时可深达数十公里,由最外边的“沟口”到最里面的“内沟”,经常要走上四五个小时。

沟中的传统羌族村寨,多不在溪河边的冲积台地上,而是在半山或高山顶上。这一方面是因为过去(1950以前)这儿资源竞争激烈,抢夺暴力严重,人们不敢住在难防御的低处;另一方面是怕低地易受溪水涨水之害。由溪谷上到羌族村寨,近者约需半小时,有些高处村寨要攀上两小时或更久。半山或高山上的村寨,房屋几乎都是紧紧地聚在一起。村中有时还有残存的“碉楼”,一种防御用的石塔。

村寨附近较缓和的山坡地,海拔约2000米~3000米左右,便是羌族种粮食的地方。村寨上方的森林及山顶草原,则是他们挖药、放牧牦牛的地方。山间可耕地匮乏,由松潘到汶川、理县这样的村寨小而分散,总数至少百余个,最小的只有3户~5户居民,最大的不过200余户。

过去(1950以前),各村寨、各沟人群间很少往来,所以近在数里内的村寨间语言都有些隔阂。虽然解放后治安较好,有些高山村寨已移至河谷子(称河坝村),但由于河谷的耕地还是有限,加上本地的山神及地盘神等信仰,因此大多数村寨仍坐落在其传统领域所在的半山及高山上。

近十年来,许多高山村寨已把路修到山上;这些人工开凿的土路平时路况便很差,可能经不起地震摧残。这些都显示,在此救灾十分不易,容易被遗落的山间灾户。

羌族的房屋,茂县南路至汶川、理县,大多为石砌、木筑的三层房屋。砌石为墙的技术是川、西羌、藏族的传统手艺,用来盖房子、建碉楼及挡土墙。石头缝隙可分散震动。有些高达30米的碉楼,能经历1933年的强震而保存下来,可见此种传统的砌石建筑颇耐震。茂县北路及松潘各沟的房屋木结构较多,应更能耐震。对半山及高山村寨威胁更大的可能是泥石流。

村寨聚落的上方通常有一片森林,这是本地信仰中的神树林。神树林中不准砍伐,甚至不准捡柴。当前羌族都认为,这是他们老祖宗的智慧,为了保护村寨上方的水土所创造的信仰。由此信仰亦可见,村寨经常受到泥石流的威胁。此回在强震之后又遭大雨,各沟高山村寨的安全堪忧。

以个别地区来说,茂县分散在各深沟中的村寨最多,灾情最不易得知,村寨位置高,救灾也最困难。离震央较近的茂县黑虎沟、三龙沟、赤不苏,汶川的龙溪沟,理县的蒲溪沟等,原来大多是本地最穷困的地方,村寨多在

台湾学者细说汶川震区

王明珂 / 文

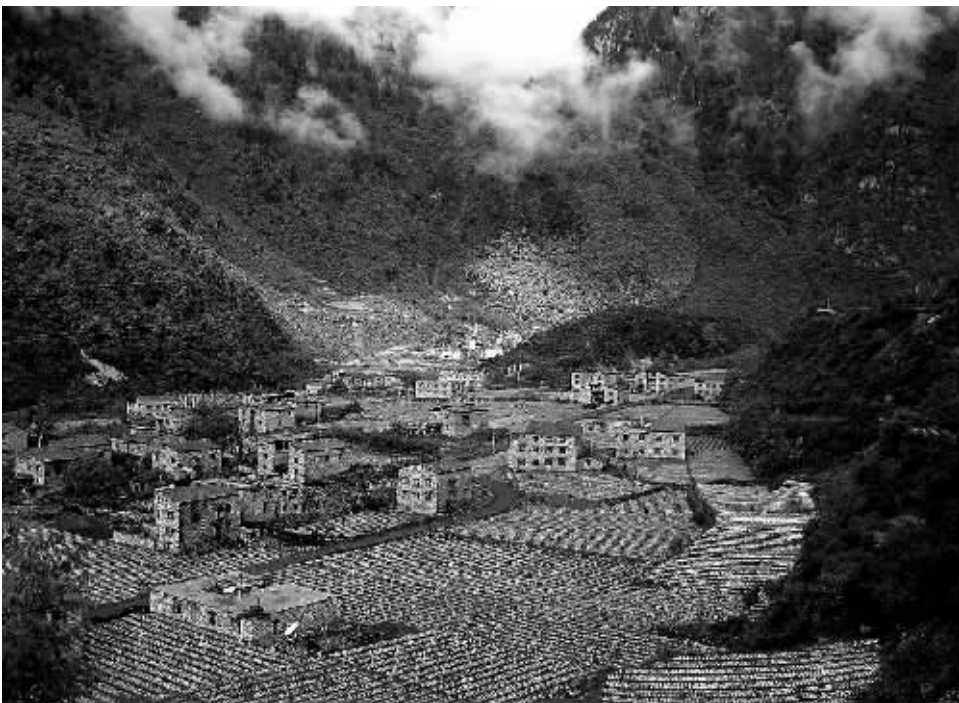
〔引子〕

1994年至2003年之间,我几乎每年都要在川西的阿坝州及北川住上一两个月,在此进行结合人类学与历史学的羌族田野调查。汶川大地震的灾区,汶川、北川、茂县、松潘等地,都是我过去曾多次造访的地方,这儿有我许多的朋友与回忆。因此,这两天我四处联系打探灾情,忧心如焚。

于此时,我只能提供一些自己所知的讯息,让人们多知道一些本地的情况。

作者背景:王明珂,台湾中研院历史语言研究所研究员,著名民族历史学家,主要著作有《华夏边缘》、《羌在汉藏之间》等。

本文日前由宁夏考古所所长罗丰推荐于本报。



汶川震前

相当高的地方,救灾不易。

岷江右岸的永和沟、水磨坪、雁门等地村寨离河谷较近,相对于左岸的高山村寨来说,本地村寨人口较多。村寨居民有储存粮食、木材、猪膘的习惯,受困短时间内不致断粮。

汉、藏、羌人汇聚之地

几个山中县城、小镇,街市,如汶川、茂县、北川等县城,以及映秀、绵虬、南星、土门等镇集,都是人口较稠密的地区。钢筋水泥的三至六层的建筑在此最普遍。台湾“9·21”大地震的经验是:这些房子最不耐震;由于人口较密,又常沿山坡建筑或挖开山壁来建屋,因此在地震中人员伤亡最为严重。

震央所在的映秀、三江口、草坡等地过去是汉、藏、羌三种民族混居的地方。明代来自宝兴的瓦寺土司,在汶川与三江口之间建立了几个村寨,统治当地羌民。后来由于汉化,这里大多成了汉人之区,只有草坡、耿达等地部分村寨居民成为藏族。

茂县之西的北川,属岷江流域,与岷江流域的羌族地区

以大山(土地岭梁子)相隔。此地属绵阻地区,本地山间居民在历史记载上也是“羌人”,吐蕃王国曾扩张至本地北方边缘,因此过去也有人自称藏族。无论如何,在清代民国时本地民众深度汉化。上世纪80年代以来,本地人才逐步恢复其羌族认同,目前本地羌族人口占总人口的40%有余,因此前些年北川成立为羌族自治县。但是,究竟谁是羌人、谁是汉人,在此是相当模糊的。

本地村落农舍多为传统汉式,或已改建为水泥房子,因此已非“寨子”而为村落,村落房屋也非聚在一起,而是有些分散。

岷江在北川有四条主要支流,皆由北南流入岷江,它们是:青片河、白草河、白泥河、都贯河。这四条支流,愈往上游去,山地愈陡,羌族愈多,当地居民的生活也愈困难。近年来北川几度闹水灾,这几条河的上游都是泥石流易发的地区。由于接近汉民居住区,开发早,本地山间村落人口远较汶川、茂县等地稠密,山坡被耕地破坏较深,汉式的农舍可能较不耐震,这些因素都使得北川山间村落受灾严重。



村寨



碉楼

本版图片均为资料图片

汶川地理位置:

汶川地处四川盆地西北缘,龙门山脉和邛崃山脉分别位于县域东北与西南部,岷江及其支流杂谷脑河、草坡河、寿江为境内主要河流。汶川因县西汶水(现岷江)得名,西汉时为绵虬县,西晋时改为汶川县,并为汶山郡治,北周始名汶川县,距今已有1400余年历史。1952年县城由绵虬迁威州;1958年茂县、汶川县、理县合并成立“茂汶羌族自治县”;1962年恢复汶川县至今。

链接

羌族简介:

羌族是中国少数民族中的少数民族,人口约有30余万,分布在川西阿坝州的松潘、茂县、汶川、理县及北川等县,因此几乎所有羌族聚居的村寨、城镇都在灾区之内。羌族在中国民族关系中意义很大。他们是汉人历史记忆中“氐羌系民族”的古老核心与今日子遗。“氐羌系民族”的活动地区,据中国历史文献记载:由今日青海东部沿青藏高原的东缘,直到云南西北部。由于公元7世纪吐蕃王国的东向扩张,本地区也曾进入吐蕃之势力范围。因此这一地区在古藏文记载中又是“康”或“朵、康”。是古吐蕃的边缘族群所居的地方,也就是说,青藏高原东缘高山纵谷地区(今常称藏彝走廊)的人群,在汉、藏眼中都是“我族”的一部分:羌族与邻近过去被称作西番的藏族,是汉、藏的共同“兄弟”。